

اللَّهُمَّ صَلِّ وَسَلِّمْ وَبَارِكْ عَلَى سَيِّدِنَا مُحَمَّدٍ



## چارچوب ملی پاسخ نظام سلامت در حوادث و بلایا

### National Response Framework

چارچوب ملی پاسخ به حوادث (NRF) به منظور جهت دهی مناسب به فرآیند عملیات و پاسخ به رخداد های طبیعی، انسان ساخت و بیولوژیک که نیازمند بکارگیری ظرفیت های بهداشتی و درمانی در سطوح دانشگاهی و فرا دانشگاهی می باشند، تدوین گردیده و یک ساختار مدیریت و فرماندهی یکپارچه را در حوزه سلامت ارائه می نماید. چارچوب پاسخ ملی، نحوه فعال سازی، هماهنگی، فرماندهی و فرآیند اجرای فعالیت های کلیدی مورد انتظار از بخش های مختلف حوزه سلامت را تشریح می نماید.



سامانه مدیریت حوادث (IMS)

ساختار عملیاتی پاسخ (ROS)

فرآیند فعال سازی سامانه های مدیریت و فرماندهی حادثه در سطوح محلی، قطب و ملی

دبیرخانه کارگروه سلامت در حوادث غیرمترقبه کشور

نسخه اول / مهرماه ۹۷

وزارت بهداشت، درمان و آموزش پزشکی

سازمان اورژانس کشور

۰۲۱ - ۸۱۴۵۴۱۱۵

## مقدمه:

فرماندهی، هدایت، کنترل و پشتیبانی از عملیات پاسخ به حوادث و بلایا مستلزم تعامل و هماهنگی منسجم و یکپارچه در بین دانشگاه های علوم پزشکی و استانهای مستقر در قطب های ۱۰ گانه کشور می باشد. چارچوب ملی پاسخ به حوادث (NRF) به منظور تحقق این امر و جهت دهی مناسب به فرآیند عملیات و پاسخ به رخدادهای طبیعی، انسان ساخت و بیولوژیک که نیازمند بکارگیری ظرفیت های بهداشتی و درمانی فرا دانشگاهی می باشند، ساختار فرماندهی یکپارچه حوزه سلامت را در این سطوح ارائه می نماید. تعدد دانشگاه های علوم پزشکی، اهمیت ارائه خدمات سلامت و همچنین تنوع و فراوانی وقوع حوادث و بلایا در کشور، تدوین یک چارچوب ملی به منظور پاسخ به حوادث و تعیین نقش ها، مسئولیت ها و وظایف اجزای NRF را ضروری می نماید. این چارچوب در راستای یکسان سازی دستورالعمل های مرتبط با مدیریت خطر حوادث و بلایا و با توجه به ساختارهای فعلی، قوانین و مقررات بالادستی و همچنین استانداردهای مرتبط تدوین گردیده است.

## اهداف NRF

چارچوب پاسخ ملی، یک راهنمای کلی در جهت چگونگی ارائه پاسخ حوزه سلامت و دانشگاههای علوم پزشکی کشور به حوادث و بلایا می باشد. NRF در واقع یک چارچوب مفهومی، منعطف و سازگار با برنامه عملیاتی پاسخ به حوادث و بلایای طبیعی، انسان ساخت و بیولوژیک می باشد. هدف اصلی NRF، تعیین نقش ها، مسئولیت ها و وظایف کلی سازمانها، نهادها و دستگاههای اجرایی مسئول و متولی سلامت جامعه در شرایط اضطراری و ایجاد یک بستر عملیاتی منسجم، یکپارچه و هماهنگ به منظور تمرکز بخشی به فعالیت های بهداشتی و درمانی در حوادث و بلایا می باشد. چارچوب پاسخ ملی، تمامی اختیارات ویژه و فعالیت های کلیدی مورد انتظار از بخش های مختلف حوزه سلامت را تشریح و تبیین می نماید.

## کاربران و مخاطبان اصلی چارچوب پاسخ ملی

روسا، معاونین، مدیران ارشد، رئیس اورژانس، مدیران EOC، مدیران MCMC، کارشناس مسئولان دبیرخانه کارگروه سلامت در حوادث غیرمترقبه دانشگاههای علوم پزشکی مستقر در قطب های ۱۰ گانه، کاربران و مخاطبان اصلی چارچوب پاسخ ملی در سطح قطب و دانشگاه می باشند.

## قلمرو چارچوب پاسخ ملی در سطح

قلمرو اجرایی و عملیاتی چارچوب پاسخ ملی در سطح دانشگاه و قطب، مدیریت فاز پاسخ در انواع حوادث و بلایا در گستره جغرافیایی دانشگاههای علوم پزشکی و قطب، کل ایام سال و تمامی دستگاهها، سازمانها و نهادهای متولی حوزه سلامت را در بر می گیرد.

	کلیات چارچوب پاسخ ملی در حوزه سلامت	• هدف NRF <input type="checkbox"/> قلمرو NRF (scop) <input type="checkbox"/> کاربران و مخاطبان NRF <input type="checkbox"/>
	سامانه مدیریت حوادث ((IMS	<input type="checkbox"/> فرآیند فعال سازی NRF <input type="checkbox"/> سطوح سامانه مدیریت حوادث ((IMS) <input type="checkbox"/> نقش ها، مسئولیت ها و وظایف در IMS
	ساختار عملیاتی پاسخ در حوزه سلامت ((ROS	<input type="checkbox"/> هدایت عملیات بحران <input type="checkbox"/> فرماندهی حادثه

ساختار کلی چارچوب پاسخ ملی در نظام سلامت ایران

## سطوح حادثه به شرح ذیل می باشد:

سطوح حادثه E0 (سینفید)

در این سطح، حادثه و بلیه ای رخ نداده است و یا در صورت وقوع تعداد مصدوم و فوتی در ارائه خدمات نظام سلامت هیچ اختلالی ایجاد نکرده است. در این شرایط وقایع روزمره توسط مسئولین مراکز هدایت عملیات در سطوح دانشگاهی، قطبی و ملی، پایش، گزارش و ثبت می شود. در صورت مشاهده علائم هشدار دهنده وقوع، یا تغییر شرایط حادثه و یا رخداد حوادث بعدی (آبشاری)، لازم است ضمن ارزیابی دقیق و تعیین سطح حادثه، اطلاعات مربوط توسط مسئولین به سطح بالاتر اطلاع داده شود.

## سطح حادثه E1 (زرد) در سطح دانشگاه

E1 محلی دانشگاه
• تعداد کشته ها بیشتر از ۱۰ نفر و کمتر از ۱۰۰ نفر
• تعداد مصدومین بیشتر از ۱۰۰ نفر و کمتر از ۱۰۰۰ نفر
• تعداد افراد نیازمند به امداد رسانی بیشتر از ۱۰۰۰ نفر و کمتر از ۱۰۰۰۰ نفر

## سطح حادثه E2 نارنجی در سطح قطب:

سطح حادثه E2 قطب
• تعداد کشته ها بیشتر از ۱۰۰ و کمتر از ۱۰۰۰ نفر
• تعداد مصدومین بیشتر از ۱۰۰۰ و کمتر از ۱۰۰۰۰ نفر
• تعداد افراد نیازمند به امداد رسانی بیشتر از ۱۰۰۰۰ و کمتر از ۱۰۰۰۰۰ نفر

## سطح حادثه E3 قرمز در سطح ملی:

سطح حادثه E3 ملی	
•	تعداد کشته ها بیش از ۱۰۰۰ نفر
•	تعداد مصدومین بیش از ۱۰۰۰۰ نفر
•	تعداد نیاز به امداد رسانی بیش از ۱۰۰۰۰۰ نفر

## فرآیند فعال سازی NRF

الف: فعال سازی NRF در حوادث E3 ملی و بین المللی

تعیین سطح حوادث در سطوح E3 ملی و E3 بین المللی توسط EOC وزارت بهداشت و بر مبنای گستردگی و میزان آسیب های وارده و حجم نیازهای حوزه سلامت و براساس جمع بندی گزارش تیم های ارزیاب سریع سلامت (RHA) اعزامی از دانشگاه علوم پزشکی همجوار و متولی منطقه حادثه صورت می پذیرد. مرجع نهایی تعیین و اعلام سطح حادثه در رخدادهای طبیعی، انسان ساخت و بیولوژیک در سطوح E3 ملی و بین المللی، مرکز هدایت عملیات بحران (EOC) وزارت بهداشت می باشد. بر این اساس، فعال سازی NRF قطب های معین در سطوح E3 ملی و بین المللی، از طریق رئیس بخش عملیات در IMS وزارت بهداشت (رئیس سازمان اورژانس کشور) صورت می پذیرد. رئیس بخش عملیات در IMS وزارت بهداشت پس از اخذ سطح حادثه (E3 ملی و بین المللی) از EOC وزارت بهداشت، دستور فعال سازی NRF و اجزاء IMS در سطح قطب های معین را به فرمانده حادثه قطب های معین (رئیس دانشگاه علوم پزشکی مرکز قطب) ابلاغ می نماید. فعال سازی دانشگاههای علوم پزشکی مستقر در قطب با ابلاغ و دستور مستقیم فرمانده حادثه قطب (رئیس دانشگاه علوم پزشکی مرکز قطب) به فرمانده حادثه دانشگاههای علوم پزشکی اقماری صورت می پذیرد.

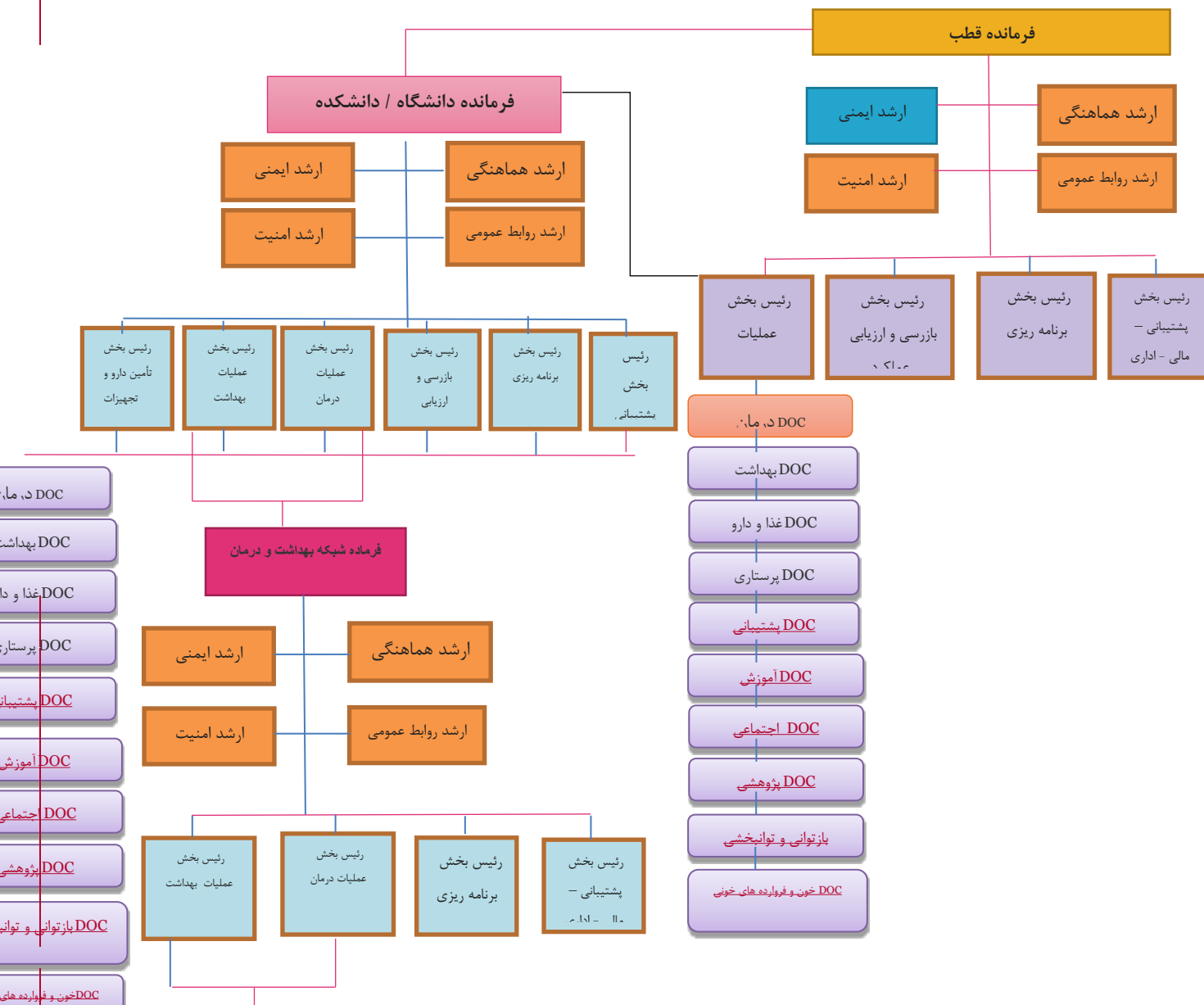
نکته: ابلاغ دستور فعال سازی در ابتدا بصورت شفاهی و در اسرع وقت بصورت مکتوب صورت می پذیرد.

ب: فعال سازی NRF در حوادث E3

تعیین سطح حادثه در سطح E3 قطب توسط EOC دانشگاه علوم پزشکی مرکز قطب و با هماهنگی EOC وزارت بهداشت و بر مبنای گزارش تیم های ارزیاب سریع سلامت (RHA) صورت می پذیرد. رئیس دانشگاه علوم پزشکی مرکز قطب، ضمن اعلام سطح حادثه (E3) دستور فعال سازی IMS دانشگاههای علوم پزشکی اقماری و مستقر در استان و قطب مربوطه را به فرمانده حادثه دانشگاه علوم پزشکی اقماری (رئیس دانشگاه) ابلاغ می نماید.

نکته: فرمانده حادثه قطب (رئیس دانشگاه علوم پزشکی مرکز قطب) در NRF قطب دارای ۲ نقش (۱: نقش فعال سازی ۲: نقش فرماندهی، ارزیابی و نظارت) می باشد.

### سامانه مدیریت حوادث (IMS) در چارچوب پاسخ ملی / سطح قطب و دانشگاه





## الف: مسئولیت ها و وظایف اجزاء NRF در سطح قطب

### ۱- فرماندهی در سطح قطب

۱-۱. نقش فرماندهی: نقش فرماندهی حادثه در سطح قطب بر عهده رئیس دانشگاه مرکز قطب می باشد. معاون درمان و معاون بهداشتی در غیاب رئیس دانشگاه به ترتیب به عنوان جانشین اول و دوم فرمانده، عهده دار نقش فرماندهی حادثه خواهند بود.

۱-۲. مسئولیت ها:

مسئولیت فرماندهی و هماهنگی موثر تمامی بخش ها و حوزه های بهداشتی، درمانی و پشتیبانی مستقر در قطب در زمان وقوع حوادث و بلايا بر عهده فرمانده NRF می باشد. ایجاد راهبردهای صحیح عملیاتی و تسهیل در بهره گیری از ظرفیت های سازمانهای همکار و پشتیبان و ایجاد بسترهای مناسب به منظور ارائه خدمات بهداشتی و درمانی با کیفیت و عادلانه به مصدومان و آسیب دیدگان ناشی از حوادث و بلايا از مسئولیت های اصلی فرمانده حادثه می باشد.

۱-۳. وظایف:

- هماهنگی با شورای مدیریت بحران استان
- تعیین و اعلام سطح مشارکت دانشگاههای علوم پزشکی قطب معین در فرآیند پاسخ
- بررسی مستمر گزارشات دریافتی از DOC ها و EOC دانشگاهها
- اعلام فعال سازی و یا عدم فعال سازی مراکز هدایت عملیات بحران دانشگاهها و شبکه های بهداشت و درمان
- اعلام خاتمه عملیات و پایان فرآیند پاسخ
- پیگیری و رفع نیازهای تیم های عملیاتی حوزه سلامت از طریق سازمانهای همکار پشتیبان و شورای مدیریت بحران استان

### ۲- ارشد هماهنگی در سطح قطب

۲-۱. نقش ارشد هماهنگی: این نقش بر عهده مدیر روابط بین الملل دانشگاه مرکز قطب می باشد. قائم مقام دانشگاه بعنوان جانشین ایشان انجام وظیفه می نماید.

۲-۲. مسئولیت ها:

ایجاد هماهنگی های کلان فیمابین دانشگاه ها، سازمانها و دستگاههای همکار و پشتیبان و دبیرخانه کارگروه های ۱۴ گانه مدیریت بحران و همچنین هماهنگ سازی مدیران ارشد حوزه بهداشت و درمان قطب و شهرستانها از مسئولیت های اصلی ارشد هماهنگی می باشد.

۲-۳. وظایف:

- اعلام راهبردها و تصمیمات کلان قطب پیرامون نحوه پاسخ به حادثه به وزارت متبوع
- هماهنگی مستمر با ارشد هماهنگی دانشگاه های قطب و اعلام برنامه های تدوین شده در بخش برنامه ریزی (planning) به ارشد هماهنگ کننده دانشگاه های زیر مجموعه قطب
- اعلام نیازهای لجستیکی به سازمانهای همکار و پشتیبان استان از طریق رابط شورای مدیریت بحران استان
- تسهیل در برقراری ارتباط فی مابین فرمانده قطب و مدیران ارشد (فرمانده) سایر سازمانهای ذیربط در حین پاسخ
- اطمینان از اجرای فرامین صادره از فرمانده قطب توسط دانشگاه های تابعه

### ۳- ارشد روابط عمومی در سطح قطب

۳-۱. نقش ارشد روابط عمومی (PIO): رئیس روابط عمومی دانشگاه علوم پزشکی مرکز قطب، نقش ارشد روابط عمومی و معاون روابط عمومی دانشگاه علوم پزشکی مرکز قطب، در زمان پاسخ به حوادث و بلایا این نقش را عهده دار می باشند.

۳-۲. مسئولیت ها:

مشارکت در اعلام هشدارهای عمومی، آگاه سازی جامعه پیرامون حادثه و ابعاد آن و تشریح اقدامات حوزه سلامت از مسئولیت های اصلی ارشد روابط عمومی در حوادث و بلایا می باشد.

۳-۳. وظایف:

- راه اندازی مرکز رصد و پایش رسانه ها در زمان وقوع حوادث در سطح قطب
- هماهنگی با ارشد برنامه ریزی به منظور تهیه و انتشار پیام ها و هشدارهای عمومی
- تهیه و انتشار توصیه های بهداشتی و آگاه سازی جامعه پیرامون مواجهه با حادثه در سطح قطب
- تهیه گزارشات حاصل از رصد اخبار، رسانه ها و فضای مجازی پیرامون عملکرد حوزه سلامت در طی فرآیند پاسخ به حادثه و ارائه مستمر گزارشات به فرماندهی حادثه و ارشد روابط عمومی دانشگاههای علوم پزشکی قطب
- افکار سنجی مستمر جامعه پیرامون انتظارات و خواسته های مردم از حوزه سلامت با هماهنگی ارشد روابط عمومی دانشگاههای علوم پزشکی قطب

- رصد مستمر فضای مجازی و تهیه محتواهای خبری جهت انتشار در رسانه های اجتماعی و فضای مجازی با همکاری ارشد روابط عمومی سایر دانشگاههای علوم پزشکی قطب
- هدایت راهبردی روابط عمومی دانشگاه های علوم پزشکی قطب
- برگزاری منظم نشست های خبری و هماهنگی با فرماندهی حوزه سلامت به منظور پاسخ به رسانه ها و پیگیری برگزاری نشست های مشابه در سطح قطب
- اخذ خلاصه گزارش اقدامات روابط عمومی های دانشگاه های علوم پزشکی قطب و ارائه به فرمانده قطب
- هماهنگی با ارشد روابط عمومی دانشگاه های علوم پزشکی قطب به منظور اعزام اکیپ های خبری در منطقه حادثه
- ایجاد مرکز اطلاع رسانی عمومی و اعلام وضعیت مصدومان حادثه در سطوح دانشگاههای علوم پزشکی و قطب

#### ۴- ارشد ایمنی در سطح قطب

۴-۱. نقش ارشد ایمنی: مدیر گروه بهداشت محیط و حرفه ای دانشگاه علوم پزشکی مرکز قطب، بعنوان ارشد ایمنی عهده دار این نقش خواهد بود. کارشناس مسئول بهداشت حرفه ای در معاونت بهداشتی بعنوان جانشین اول و یکی از کارشناسان بهداشت حرفه ای دانشگاه علوم پزشکی مرکز قطب و به تشخیص و صلاحدید معاون بهداشتی بعنوان جانشین دوم در این جایگاه انجام وظیفه می نماید.

۴-۲. مسئولیت ها:

اطمینان از ایمنی کارکنان حوزه سلامت، بیماران و آسیب دیدگان در طی فرآیند پاسخ سلامت به حادثه و ایجاد بستر ایمن جهت ارائه خدمت به افراد حادثه دیده مسئولیت کلیدی و اصلی ارشد ایمنی می باشد.

۴-۳. وظایف:

- مشارکت در انتخاب سایت محل استقرار تیم های عملیاتی حوزه سلامت در منطقه حادثه
- برنامه ریزی و نظارت بر نحوه استقرار تیم های عملیاتی و امداد پزشکی در بلایا در منطقه حادثه با هماهنگی ارشد ایمنی سایر دانشگاههای علوم پزشکی قطب
- برنامه ریزی جهت نظارت مستمر و ویژه توسط ارشد ایمنی دانشگاه های علوم پزشکی قطب بر استانداردهای ایمنی اردوگاه و محل های برپایی اسکان موقت و اضطراری آسیب دیدگان
- برنامه ریزی جهت نظارت بر استانداردهای ایمنی در بیمارستانهای معین، بیمارستانهای میدانی، AMP ها و سایر واحدهای عملیاتی مستقر در محل حادثه با همکاری و هماهنگی ارشد ایمنی سایر دانشگاه های علوم پزشکی قطب

- بررسی ایمنی مربوط به کریدورهای ترافیکی بین منطقه حادثه و مناطق معین با هماهنگی ارشد امنیت و همکاری ارشد ایمنی سایر دانشگاه های علوم پزشکی قطب
- تدوین برنامه جامع نظارت بر دفع پسماندهای عادی و پسماندهای خطرناک ناشی از حوادث CBRNE با هماهنگی گروه های بهداشت محیط و دانشگاه های علوم پزشکی عامل در حادثه
- برنامه ریزی لازم به منظور نظارت بر نحوه نگهداری، انتقال و تدفین بهداشتی اجساد ناشی از حادثه با همکاری ارشد ایمنی سایر دانشگاههای علوم پزشکی قطب

## ۵- ارشد امنیت در سطح قطب

۵-۱. نقش ارشد امنیت: مدیر حراست دانشگاه علوم پزشکی مرکز قطب به عنوان ارشد امنیت و معاون اداره حراست دانشگاه علوم پزشکی قطب نقش جانشین ارشد امنیت را در NRF قطب عهده دار می باشند.

۵-۲. مسئولیت ها:

تأمین امنیت کارکنان و برنامه ریزی در جهت برقراری نظم و امنیت جهت ارائه خدمات بهداشتی و درمانی به مصدومان حادثه و محافظت از پرسنل، تجهیزات و اماکن بهداشتی و درمانی قطب در مناطق حادثه دیده و مناطق معین از مسئولیت های اصلی ارشد امنیت قطب در طی فرآیند پاسخ به حادثه می باشد.

۵-۳. وظایف:

- هماهنگی با ارشد امنیت سایر دانشگاههای علوم پزشکی قطب به منظور سازماندهی و اعزام تیم های حفاظت فیزیکی به منطقه حادثه در جهت برقراری نظم و حفاظت از کارکنان و تجهیزات مستقر در منطقه
- حفاظت از مراکز و اماکن بهداشتی و درمانی خسارت دیده در مناطق حادثه با هماهنگی ارشد امنیت سایر دانشگاههای علوم پزشکی قطب
- برنامه ریزی کلان در سطح قطب به منظور حفاظت از اسناد و تجهیزات موجود در اماکن بهداشتی و درمانی آسیب دیده
- هماهنگی با کارگروه امنیتی و انتظامی استان به منظور ارتقاء امنیت اماکن و مراکز حیاتی، حساس و مهم در زمان وقوع حادثه
- هماهنگی با پلیس انتظامی و پلیس راهور جهت تعیین کریدور امن و مسیرهای تردد خودروهای امدادی اورژانس
- برنامه ریزی و نظارت بر نحوه مدیریت ازدحام در بیمارستانهای معین سطح قطب و بیمارستانهای مستقر در محدوده وقوع حادثه
- هماهنگی با ارشد امنیت دانشگاههای علوم پزشکی قطب به منظور توزیع متوازن پرسنل حفاظت فیزیکی و استفاده از ظرفیت های موجود در دانشگاههای علوم پزشکی قطب

## ۶- رئیس بخش برنامه ریزی در سطح قطب

۶-۱. نقش رئیس بخش برنامه ریزی: رئیس اورژانس پیش بیمارستانی و مدیر حوادث دانشگاه علوم پزشکی مرکز قطب بعنوان رئیس بخش برنامه ریزی و معاون فنی و عملیات اورژانس نیز به عنوان جانشین اول و مسئول EOC دانشگاه مرکز قطب بعنوان جانشین دوم در زمان رخداد حوادث و بلایا، نقش رئیس بخش برنامه ریزی را عهده دار خواهند بود.

۶-۲. مسئولیت ها:

پیگیری و نظارت بر تدوین برنامه عملیاتی پاسخ به حوادث و بلایای قطب (EAP)، ارائه برنامه اقتضایی بهداشت و درمان قطب مربوطه به تناسب نوع، سطح و شدت حادثه، تعیین و اعلام سطح حادثه در حوزه بهداشت و درمان قطب، ارزیابی حادثه، فعال سازی (Activation) و غیر فعال سازی (Deactivation) مرکز هدایت عملیات بحران قطب و هماهنگی مستمر با EOC دانشگاه های علوم پزشکی مستقر در قطب مربوطه

۶-۳. وظایف:

- اعزام تیم های بررسی اولیه و اخذ گزارش تیم های Reconnaissance
- تعیین اولیه سطح حادثه
- اطلاع رسانی، هشدار و فراخوانی کارکنان و مدیران
- فراخوانی اعضا و فعال سازی EOC قطب و درخواست فعال نمودن EOC دانشگاه های علوم پزشکی و شبکه بهداشت و درمان قطب
- اعزام تیم های ارزیابی سریع سلامت RHA
- ارائه برنامه اقتضایی به فرمانده حادثه و EOC قطب
- بررسی مستمر روند پاسخ تیم های عملیاتی حوزه سلامت به حادثه
- هماهنگی مستمر با EOC دانشگاه های علوم پزشکی قطب
- بررسی دائم وضعیت پاسخ به حادثه و ارائه گزارش خاتمه عملیات به فرمانده حادثه

## ۷- رئیس بخش مالی - پشتیبانی در سطح قطب

۷-۱. نقش رئیس بخش مالی - پشتیبانی: معاون توسعه و مدیریت منابع دانشگاه مرکز قطب بعنوان رئیس بخش مالی - پشتیبانی، قائم مقام معاونت مذکور بعنوان جانشین اول و مدیر امور مالی دانشگاه مرکز قطب بعنوان جانشین دوم انجام وظیفه می نمایند.

۷-۲. مسئولیت ها:

تأمین زیر ساخت های لازم (آب، برق، ارتباطات و ...)، انتقال تجهیزات و تیم های عملیاتی حوزه سلامت و تأمین منابع مالی و اعتبارات لازم جهت استمرار فرآیند پاسخ ۷-۳. وظایف:

- برنامه ریزی و نظارت بر انتقال سریع تیم های عملیاتی، تجهیزات و سامانه بیمارستان میدانی به منطقه حادثه
- برآورد دقیق خسارات و آسیب های وارد به فضاهای فیزیکی و تجهیزات حوزه سلامت در حوادث و بلایا
- تأمین آب، برق و زیر ساخت های ارتباطی لازم جهت پشتیبانی از عملیات تیم های امداد پزشکی مستقر در منطقه حادثه دیده و بیمارستانهای معین
- ساماندهی نیروهای داوطلب و توزیع مناسب بین واحدهای عملیاتی
- هماهنگی مستمر با بخش مالی - پشتیبانی دانشگاههای علوم پزشکی قطب به منظور ارائه خدمات لجستیک یکپارچه
- ساماندهی تیم های پشتیبانی قطب به منظور برپایی سریع بیمارستانهای میدانی و سازه های سیار مستقر در منطقه حادثه
- برنامه ریزی، تأمین، تخصیص و توزیع بودجه مورد نیاز واحدهای بهداشتی و درمانی

#### ۸- رئیس بخش بازرسی و ارزیابی عملکرد در سطح قطب

۸-۱. نقش رئیس بخش بازرسی و ارزیابی عملکرد: مدیر بازرسی و ارزیابی عملکرد دانشگاه در این جایگاه انجام وظیفه می نماید. قائم مقام این مدیریت نیز بعنوان جانشین اول در جایگاه رئیس بخش برنامه ریزی و ارزیابی عملکرد ایفای نقش خواهند کرد.

۸-۲. مسئولیت ها:

نظارت کلی بر روند و اجرای صحیح برنامه عملیاتی پاسخ به حوادث و بلایای قطب و شناسایی نقاط قوت و نقاط قابل بهبود در فرآیندهای عملیاتی و ارائه گزارشات منظم از وضعیت و عملکرد حوزه های ستادی و عملیاتی سلامت به فرماندهی و مدیر E.O.C دانشگاه قطب

۸-۳. وظایف:

- تشکیل تیم های بازرسی و ارزیابی عملکرد و اعزام به منطقه حادثه و مراکز درمانی معین
- هماهنگی با روسای بخش بازرسی و ارزیابی عملکرد دانشگاههای علوم پزشکی قطب در جهت ارزیابی مستمر و فراگیر خدمات حوزه سلامت در زمان پاسخ به حوادث و
- تدوین برنامه بازرسی و ارزیابی مستمر از تیم های عملیاتی مستقر در منطقه حادثه تا پایان عملیات پاسخ

- ارزیابی نحوه پیاده سازی و اجرای برنامه عملیاتی و پاسخ به حوادث و بلایا و ارائه گزارش ارزیابی عملکرد و بازرسی ها به فرماندهی حادثه هر ۸ ساعت یکبار
- بررسی سطح رضایت مندی خدمت گیرندگان در حوزه سلامت (آسیب دیدگان) و ارائه گزارش وضعیت به فرمانده حادثه هر ۸ ساعت یک بار
- پیگیری و رسیدگی به شکایات مربوط به خدمت گیرندگان و کارکنان در طی اجرای فاز پاسخ

#### ۹- رئیس بخش عملیات در سطح قطب

۹-۱. نقش رئیس بخش عملیات: رئیس اورژانس پیش بیمارستانی و مدیر حوادث دانشگاه مرکز قطب نقش رئیس بخش عملیات را عهده دار خواهد بود. معاون درمان دانشگاه مرکز قطب بعنوان جانشین رئیس بخش عملیات انجام وظیفه می نماید.

۹-۲. مسئولیت ها:

انجام هماهنگی های لازم و اجرای برنامه های مورد نیاز به منظور ارائه خدمات بهداشتی و درمانی مطلوب به آسیب دیدگان ناشی از حوادث و بلایا  
۹-۳. وظایف:

- هماهنگی با فرمانده حادثه دانشگاه های علوم پزشکی قطب به منظور فعال سازی واحدهای عملیاتی حوزه بهداشت و درمان
- هماهنگی و هدایت DOC های تابعه دانشگاه علوم پزشکی مرکز قطب به منظور پشتیبانی مناسب از عملیات بهداشت و درمان در حوادث و بلایا
- فرماندهی عملیات بهداشت و درمان دانشگاه های علوم پزشکی قطب در پاسخ به حادثه

#### ب: مسئولیت ها و وظایف اجزاء NRF در سطح دانشگاه

##### ۱- فرماندهی در سطح دانشگاه

##### ۱-۱. نقش فرماندهی:

نقش فرماندهی حادثه بر عهده رئیس دانشگاه می باشد. معاون درمان و معاون بهداشتی در غیاب رئیس دانشگاه به ترتیب به عنوان جانشین اول و دوم فرمانده، عهده دار نقش فرماندهی حادثه خواهند بود.

نکته: رئیس دانشگاه در انتخاب جانشینان اول و دوم با توجه به خصوصیات افراد اختیار دارد.

##### ۱-۲. مسئولیت ها:

مسئولیت فرماندهی و هماهنگی موثر تمامی بخش ها و حوزه های بهداشتی، درمانی و پشتیبانی استان / اقماری در زمان وقوع حوادث و بلایا بر عهده فرمانده NRF می باشد. ایجاد راهبردهای صحیح عملیاتی و تسهیل در بهره گیری از ظرفیت های سازمانهای همکار و پشتیبان و ایجاد بسترهای مناسب به منظور ارائه خدمات بهداشتی و درمانی با کیفیت و عادلانه به مصدومان و آسیب دیدگان ناشی از حوادث و بلایا از مسئولیت های اصلی فرمانده حادثه می باشد.

### ۳-۱. وظایف:

- فعال نمودن ICS دانشگاه
- تصویب و ابلاغ طرح اقدام عملیاتی حادثه (IAP)
- کنترل و فرماندهی کلان حادثه
- سازماندهی جهت مواجهه با نیازهای حادثه
- اعلام شروع و پایان شرایط اضطرار با توجه به سطح بندی حوادث
- تعریف اهداف کنترل حادثه
- تنظیم اولویت فعالیت ها
- تصویب خرید منابع مورد نیاز و دستور توزیع متناسب آن
- تصویب خروجی ها در حوزه روابط عمومی
- ایجاد کانال ارتباطی با مراکز بالادستی و سایر ارگانها از طریق ارشد هماهنگی
- اطمینان از ایمنی پرسنل عملیاتی از طریق ارشد ایمنی
- اطمینان از امنیت و حراست واحدهای عملیاتی از طریق ارشد امنیت
- دریافت گزارش اولیه میزان (آسیب و تهدید) تخریب تسهیلات از رئیس پشتیبانی
- دریافت مداوم آمار و اطلاعات حادثه از واحد برنامه ریزی
- مدیریت و رهبری فعالیت حوزه های عملیاتی از طریق روسای بخش های درمان و بهداشت

### ۲- ارشد هماهنگی در سطح دانشگاه

#### ۱-۲ نقش ارشد هماهنگی:

با توجه نقش اصلی مراکز هدایت عملیات بحران در ایجاد هماهنگی با ارگانهای بالادستی، پایین دستی، همکار و پشتیبان این نقش در سطح دانشگاه بر عهده مدیر EOC دانشگاه می باشد.

## ۲-۲. مسئولیت ها:

ایجاد هماهنگی های مورد نیاز فیمابین دانشگاه، سازمانها و دستگاههای همکار و پشتیبان و دبیرخانه کارگروه های ۱۴ گانه مدیریت بحران و همچنین هماهنگ سازی مدیران ارشد حوزه بهداشت و درمان و شبکه های بهداشت و درمان شهرستانها از مسئولیت های اصلی ارشد هماهنگی می باشد.

## ۲-۳. وظایف:

- اعلام راهبردها و تصمیمات کلان دانشگاه پیرامون نحوه پاسخ به حادثه به EOC قطب و وزارت
- ایجاد یک خط ارتباطی مستمر با ارشد هماهنگی EOC بالادستی و ارگانهای همکار و پشتیبان
- اعلام نیازهای لجستیکی به سازمانهای همکار و پشتیبان استان از طریق رابط شورای مدیریت بحران استان
- تسهیل در برقراری ارتباط فی مابین فرمانده دانشگاه با قطب و مدیران ارشد (فرمانده) سایر سازمانهای ذیربط در حین پاسخ
- هماهنگ نمودن امور با سایر ارگانها
- ارتباط با نماینده هر یک از سازمان ها
- ارائه آمار و اطلاعات مورد نیاز سایر سازمانها با تایید فرمانده

## ۳-۱. نقش ارشد روابط عمومی در سطح دانشگاه

۳-۱. نقش ارشد روابط عمومی (PIO):

مدیر روابط عمومی دانشگاه علوم پزشکی، نقش ارشد روابط عمومی در زمان پاسخ به حوادث و بلایا این نقش را عهده دار می باشند.

## ۳-۲. مسئولیت ها:

مشارکت در اعلام هشدارهای عمومی، آگاه سازی جامعه پیرامون حادثه و ابعاد آن و تشریح اقدامات حوزه سلامت از مسئولیت های اصلی ارشد روابط عمومی در حوادث و بلایا می باشد.

### ۳-۳. وظایف:

- راه اندازی مرکز رصد و پایش رسانه ها در زمان وقوع حوادث
- هماهنگی با ارشد برنامه ریزی و عملیات به منظور تهیه و انتشار پیام ها و هشدارهای عمومی
- تهیه و انتشار توصیه های بهداشتی و آگاه سازی جامعه پیرامون مواجهه با حادثه
- تهیه گزارشات حاصل از رصد اخبار، رسانه ها و فضای مجازی پیرامون عملکرد حوزه سلامت در طی فرآیند پاسخ به حادثه و ارائه مستمر گزارشات به فرماندهی حادثه
- افکار سنجی مستمر جامعه پیرامون انتظارات و خواسته های مردم از حوزه سلامت با استفاده از ابزارهای پیش بینی شده
- رصد مستمر فضای مجازی و تهیه محتواهای خبری جهت انتشار در رسانه های اجتماعی و فضای مجازی
- برگزاری منظم نشست های خبری و هماهنگی با فرماندهی حوزه سلامت به منظور پاسخ به رسانه ها و پیگیری برگزاری نشست های مشابه در سطح قطب
- ایجاد مرکز اطلاع رسانی عمومی و اعلام وضعیت مصدومان حادثه در مراکز درمانی تحت پوشش
- ارائه مشاوره به فرمانده حادثه پیرامون انتشار اطلاعات و روابط رسانه ای
- ایفای نقش در جایگاه سخنگو
- زیر پوشش قرار دادن و ارائه خدمات به حضار خارجی و داخلی سیستم
- هماهنگی با سایر نیروهای فعال در اطلاعات عمومی
- مسئول توسعه و انتشار اطلاعات کامل و مناسب با توجه به نوع حادثه
- ارائه اطلاعات لازم به عنوان نقطه تماس با رسانه ها

### ۴- ارشد ایمنی در سطح دانشگاه

#### ۴-۱. نقش ارشد ایمنی:

مدیر دفتر فنی و منابع فیزیکی دانشگاه، بعنوان ارشد ایمنی عهده دار این نقش خواهد بود. (استفاده از کارشناسان بهداشت محیط و بهداشت حرفه ای در این جایگاه مفید به نظر میرسد)

## ۲-۴. مسئولیت ها:

- اطمینان از ایمنی کارکنان حوزه سلامت، بیماران و آسیب دیدگان در طی فرآیند پاسخ سلامت به حادثه و ایجاد بستر ایمن جهت ارائه خدمت به افراد حادثه دیده مسئولیت کلیدی و اصلی ارشد ایمنی می باشد. ارشد ایمنی زمانی منصوب می گردد که فرمانده حادثه نمی تواند خطرات، شرایط نا امن و مرتبط با اندازه پیچیدگی با تعداد منابع درگیر در حادثه را به طور مناسب کنترل نموده و مورد نظارت قرار دهد.

## ۳-۴. وظایف:

- مشارکت در انتخاب سایت محل استقرار تیم های عملیاتی حوزه سلامت در منطقه حادثه
- برنامه ریزی جهت نظارت مستمر و ویژه توسط ارشد ایمنی دانشگاه های علوم پزشکی قطب بر استانداردهای ایمنی اردوگاه و محل های برپایی اسکان موقت و اضطراری آسیب دیدگان
- برنامه ریزی جهت نظارت بر استانداردهای ایمنی در بیمارستانهای معین، بیمارستانهای میدانی، AMP ها و سایر واحدهای عملیاتی مستقر در محل حادثه
- بررسی ایمنی مربوط به کریدورهای ترافیکی بین منطقه حادثه و مناطق معین با هماهنگی ارشد امنیت
- تدوین برنامه جامع نظارت بر دفع پسماندهای عادی و پسماندهای خطرناک ناشی از حوادث CBRNE با هماهنگی گروه های بهداشت محیط و بهداشت حرفه ای در حادثه
- برنامه ریزی لازم به منظور نظارت بر نحوه نگهداری، انتقال و تدفین بهداشتی اجساد ناشی از حادثه با همکاری کارگروه مربوطه و براساس EOP معاونت بهداشتی دانشگاه
- اطمینان حاصل نمودن از ایمنی واحدهای عملیات
- ارائه مشاوره به فرمانده حادثه به منظور مدنظر قرار دادن تدابیر ایمنی
- کاهش دادن احتمال خطر تهدیدکننده کارکنان و پرسنل
- مسئول نظارت و ارزیابی خطرات ایمنی یا اوضاع غیرایمن و توسعه معیارهایی برای تضمین ایمنی پرسنل
- ارشد ایمنی با انجام تمهیدات فوری باید اقدامات نا ایمن را تصحیح نماید.

## ۵- ارشد امنیت در سطح دانشگاه

۵-۱. نقش ارشد امنیت: مدیر حراست دانشگاه علوم پزشکی به عنوان ارشد امنیت و معاون اداره حراست دانشگاه علوم پزشکی نقش جانشین ارشد امنیت را در NRF عهده دار می باشند.

### ۵-۲. مسئولیت ها:

تأمین امنیت کارکنان و برنامه ریزی در جهت برقراری نظم و امنیت جهت ارائه خدمات بهداشتی و درمانی به مصدومان حادثه و محافظت از پرسنل، تجهیزات و اماکن بهداشتی و درمانی تحت پوشش در مناطق حادثه دیده و مناطق معین از مسئولیت های اصلی ارشد امنیت دانشگاه در طی فرآیند پاسخ به حادثه می باشد.

### ۵-۳. وظایف:

- سازماندهی و اعزام تیم های حفاظت فیزیکی به منطقه حادثه در جهت برقراری نظم و حفاظت از کارکنان و تجهیزات مستقر در منطقه
- حفاظت از مراکز و اماکن بهداشتی و درمانی خسارت دیده در مناطق حادثه دیده با هماهنگی واحدهای انتظامی
- هماهنگی با کارگروه امنیتی و انتظامی استان به منظور ارتقاء امنیت اماکن و مراکز حیاتی، حساس و مهم در زمان وقوع حادثه
- هماهنگی با پلیس انتظامی و پلیس راهور جهت تعیین کریدور امن و مسیرهای تردد خودروهای امدادی اورژانس
- برنامه ریزی و نظارت بر نحوه مدیریت ازدحام در بیمارستانهای محدوده وقوع حادثه
- هماهنگی با ارشد امنیت دانشگاههای علوم پزشکی قطب به منظور استفاده از ظرفیت دانشگاه های قطب
- تامین امنیت پرسنل و افراد درگیر بحران
- پیگیری ایجاد محدودیت ها و دواير امنیتی برای افراد غیر مسئول و کنترل ورود و خروج افراد به درون سیستم مقابله
- کنترل و حفاظت از محل مدیران بحران و تجهیزات
- ایجاد تمهیدات لازم جهت کنترل و حفاظت از تسهیلات بهداشتی و درمانی
- ایجاد تمهیدات لازم جهت مدیریت و کنترل اقدامات خرابکارانه در حوزه بیوتروریسم و پدافند غیرعامل

## ۶- رئیس بخش برنامه ریزی در سطح دانشگاه

۱-۶. نقش رئیس بخش برنامه ریزی: رئیس اورژانس پیش بیمارستانی و مدیر حوادث دانشگاه علوم پزشکی بعنوان رئیس بخش برنامه ریزی و مسئول دبیرخانه کارگروه سلامت نیز به عنوان جانشین اول و مسئول کاهش خطر بلایای معاونت بهداشتی به عنوان جانشین دوم در زمان رخداد حوادث و بلایا، نقش رئیس بخش برنامه ریزی را عهده دار خواهند بود.

## ۲-۶. مسئولیت ها:

پیگیری و نظارت بر تدوین برنامه عملیاتی پاسخ به حوادث و بلایا دانشگاه (EAP)، ارائه برنامه اقتضایی بهداشت و درمان دانشگاه به تناسب نوع، سطح و شدت حادثه، تعیین و اعلام سطح حادثه در حوزه بهداشت و درمان دانشگاه، ارزیابی حادثه، فعال سازی (Activation) و غیر فعال سازی (Deactivation) مرکز هدایت عملیات بحران دانشگاه بر اساس برنامه پاسخ به حوادث و بلایا دانشگاه (EOP)

## ۳-۶. وظایف:

- ارتباط مستمر با تیم های بررسی اولیه و اخذ گزارش تیم های Reconnaissance
- تعیین اولیه سطح حادثه
- اطلاع رسانی، هشدار و فراخوانی کارکنان و مدیران
- فراخوانی اعضا و فعال سازی EOC و درخواست فعال نمودن EOC شبکه بهداشت و درمان محل حادثه
- اعزام تیم های ارزیابی سریع سلامت RHA
- ارائه برنامه اقتضایی به فرمانده حادثه و EOC دانشگاه
- بررسی مستمر روند پاسخ تیم های عملیاتی حوزه سلامت به حادثه
- هماهنگی مستمر با EOC دانشگاه علوم پزشکی قطب و دانشگاه های معین قطب
- بررسی دائم وضعیت پاسخ به حادثه و ارائه گزارش خاتمه عملیات به فرمانده حادثه
- تدارک اطلاعات گذشته، حال و آینده در مورد حادثه
- جمع آوری اطلاعات واقعی منابع موجود
- برگزاری و هدایت جلسات برنامه ریزی

- آماده سازی راهبردهای مناسب براساس EOP دانشگاه
- پیش بینی احتمالات آینده
- تهیه گزارش آنلاین و نمایش وضعیت موجود جهت استفاده فرمانده و ارسال به مراجع ذیصلاح
- جمع آوری و تحلیل داده های مربوط به وضعیت موجود
- جمع آوری دقیق شرایط و وضعیت منابع
- جمع آوری، تحلیل و انتشار فن آوری اطلاعات

## ۷-۱- رئیس بخش مالی - پشتیبانی در سطح دانشگاه

۷-۱. نقش رئیس بخش مالی - پشتیبانی: معاون توسعه مدیریت و منابع دانشگاه بعنوان رئیس بخش مالی - پشتیبانی، قائم مقام معاونت مذکور بعنوان جانشین اول و دبیر کمیته پشتیبانی کارگروه سلامت بعنوان جانشین دوم انجام وظیفه می نمایند.

### ۷-۲. مسئولیت ها:

تأمین زیر ساخت های لازم (آب، برق، ارتباطات و ...)، انتقال تجهیزات و تیم های عملیاتی حوزه سلامت و تأمین منابع مالی و اعتبارات لازم جهت استمرار فرآیند پاسخ به حادثه واحدهای عملیاتی، برآورد خسارات وارده و مستندسازی آن

### ۷-۳. وظایف:

- برنامه ریزی پشتیبانی از انتقال سریع تیم های عملیاتی، تجهیزات و سامانه بیمارستان میدانی به منطقه حادثه
- برآورد دقیق خسارات و آسیب های وارد به فضاها و فیزیکی و تجهیزات حوزه سلامت در حوادث و بلایا و مستندسازی آن
- تأمین آب، برق و زیر ساخت های ارتباطی لازم جهت پشتیبانی از عملیات تیم های امداد پزشکی مستقر در منطقه حادثه دیده و بیمارستانهای معین

- ساماندهی نیروهای داوطلب و توزیع مناسب بین واحدهای عملیاتی
- برنامه ریزی، تأمین، تخصیص و توزیع بودجه مورد نیاز واحدهای بهداشتی و درمانی
- تأمین و اجرای نیازهای لجستیکی از برنامه عملیاتی حادثه IAP
- تنظیم قراردادهای و تسهیل فرآیند دریافت کالا و خدمات در مواقع اضطرار
- تدارک تمامی پرسنل، تجهیزات و خدمات مورد نیاز بخش عملیات بهداشت و درمان
- مسئول حفظ تشکیلات و شاکله نظام سلامت منطقه تحت تاثیر حادثه
- حفظ زمان در شرایط استفاده از پرسنل و تجهیزات
- مستندسازی و تحلیل مطالبات
- مدیریت امور مالی در حوادث
- پیگیری تخصیص هزینه های مرتبط با حادثه
- مستندسازی محاسبات مالیاتی مورد نیاز برای زمان بحران
- تدارک برنامه ریزی های مالی و ارائه رهنمون به فرمانده به منظور کمک در جلسات و ملزومات مقرر مالی
- ثبت و مستندسازی هزینه امدادی بلایا

## ۸- رئیس بخش بازرسی و ارزیابی عملکرد در سطح دانشگاه

۸-۱. نقش رئیس بخش بازرسی و ارزیابی عملکرد: مدیر بازرسی و ارزیابی عملکرد دانشگاه در این جایگاه انجام وظیفه می نماید. قائم مقام این مدیریت نیز بعنوان جانشین اول در جایگاه رئیس بخش بازرسی و ارزیابی عملکرد ایفای نقش خواهند کرد.

### ۸-۲. مسئولیت ها:

نظارت کلی بر روند و اجرای صحیح برنامه عملیاتی پاسخ به حوادث و بلایای دانشگاه و شناسایی نقاط قوت و نقاط قابل بهبود در فرآیندهای عملیاتی و ارائه گزارشات منظم از وضعیت و عملکرد حوزه های ستادی و عملیاتی سلامت به فرماندهی و مدیر E.O.C دانشگاه

### ۸-۳. وظایف:

- تشکیل تیم های بازرسی و ارزیابی عملکرد و اعزام به منطقه حادثه و مراکز درمانی معین بر اساس چک لیستهای تنظیم شده

- هماهنگی با روسای بخش بازرسی و ارزیابی عملکرد دانشگاههای علوم پزشکی قطب در جهت ارزیابی مستمر و فراگیر خدمات حوزه سلامت در زمان پاسخ به حوادث و بلایا
- تدوین برنامه بازرسی و ارزیابی مستمر از تیم های عملیاتی مستقر در منطقه حادثه تا پایان عملیات پاسخ براساس کارکردهای EOP دانشگاه
- ارزیابی نحوه پیاده سازی و اجرای برنامه عملیاتی و پاسخ به حوادث و بلایا و ارائه گزارش ارزیابی عملکرد و بازرسی های انجام شده به فرماندهی حادثه هر ۸ ساعت یک بار
- بررسی سطح رضایت مندی خدمت گیرندگان درحوزه سلامت(مصدومان و آسیب دیدگان) و ارائه گزارش وضعیت به فرمانده حادثه هر ۸ ساعت یک بار
- پیگیری و رسیدگی به شکایات مربوط به خدمت گیرندگان و کارکنان در طی اجرای فاز پاسخ

## ۹- رئیس بخش عملیات درمان در سطح دانشگاه

۹-۱. نقش رئیس بخش عملیات درمان: معاون درمان دانشگاه بعنوان رئیس بخش درمان، مدیر درمان دانشگاه بعنوان جانشین اول انجام وظیفه می نمایند.

### ۹-۲. مسئولیت ها:

ارائه مستمر خدمات درمانی به آسیب دیدگان حادثه در حوزه های پیش بیمارستانی، بیمارستانی و خدمات پاراکلینیکی از لحظه وقوع حادثه تا خاتمه عملیات

### ۹-۳. وظایف:

- حضور فعال در جلسه کمیته بحران دانشگاه در شرایط اضطراری
- مدیریت ارائه خدمات اورژانس پیش بیمارستانی براساس بسته خدمتی
- هماهنگی لازم جهت استفاده از حداکثر توان ناوگان آمبولانس ارگانهای همکار و پشتیبان
- هماهنگی به منظور اعزام تیم های عملیاتی و واکنش سریع درمان به منطقه حادثه
- مدیریت و اجرای برنامه های افزایش ظرفیت در بیمارستانها

- مدیریت توزیع متوازن بیماران و مصدومین بین مراکز درمانی و بیمارستانهای معین از طریق MCMC
- ایجاد هماهنگی با استانهای معین در خصوص پذیرش بیماران و مصدومان
- تعیین فرآیند استفاده از ظرفیت بیمارستان صحرائی از طریق برپایی و استقرار آن در منطقه حادثه
- مدیریت و ارائه خدمات پاراکلینیک در حوادث

## ۱۰- رئیس بخش عملیات بهداشت در سطح دانشگاه

۱۰-۱. نقش رئیس بخش عملیات بهداشت: معاون بهداشتی دانشگاه بعنوان رئیس بخش بهداشت، معاون اجرایی بعنوان جانشین اول و معاون فنی به عنوان جانشین دوم و مسئول کاهش خطر بلایا به عنوان جانشین سوم انجام وظیفه می نمایند.

## ۱۰-۲. مسئولیت ها:

ارائه خدمات درمانی مستمر به آسیب دیدگان حادثه از طریق زنجیره پیش بیمارستانی، بیمارستانی و خدمات پاراکلینیکی از لحظه وقوع حادثه

## ۱۰-۳. وظایف:

- اعزام تیم ارزیابی و واکنش سریع بهداشت مراکز و شبکه ها به منطقه حادثه براساس EOP بهداشت
- استقرار واحدهای بهداشتی مورد نیاز در منطقه حسب مورد (بهداشت محیط، مبارزه با بیماریها، بهداشت حرفه‌ای، بهداشت خانواده، بهداشت روان، تغذیه، گسترش، آموزش سلامت و سایر واحدهای بهداشتی)
- همکاری و تعامل با نهادهای همکار و پشتیبان عضو کارگروه در منطقه حادثه
- برنامه‌ریزی و تدوین و ابلاغ IAP جهت ارائه خدمات بهداشتی و انجام بازدید و ارزیابی بهداشتی در منطقه حادثه بر اساس کارکردهای تخصصی EOP بهداشت

- ارزیابی مستمر وضعیت و نیازهای بهداشتی مناطق آسیب دیده
- تدوین زنجیره نظارت بر تامین آب سالم، غذای سالم و محیط اسکان سالم در منطقه آسیب دیده از زمان وقوع حادثه تا بازگشت به حالت عادی

## ۱۱- رئیس بخش تامین دارو و تجهیزات در سطح دانشگاه

۱۱-۱. نقش رئیس بخش دارو و تجهیزات: معاون غذا و دارو دانشگاه بعنوان رئیس بخش تامین دارو و تجهیزات، مدیر نظارت بر امور دارو و مخدر بعنوان جانشین اول و مسئول D.O.C غذا و دارو به عنوان جانشین دوم انجام وظیفه می نمایند.

### ۱۱-۲. مسئولیت ها:

تأمین و توزیع مستمر دارو و تجهیزات پزشکی مصرفی و غیر مصرفی مورد نیاز بخش های عملیات درمان و بهداشت در فاز پاسخ

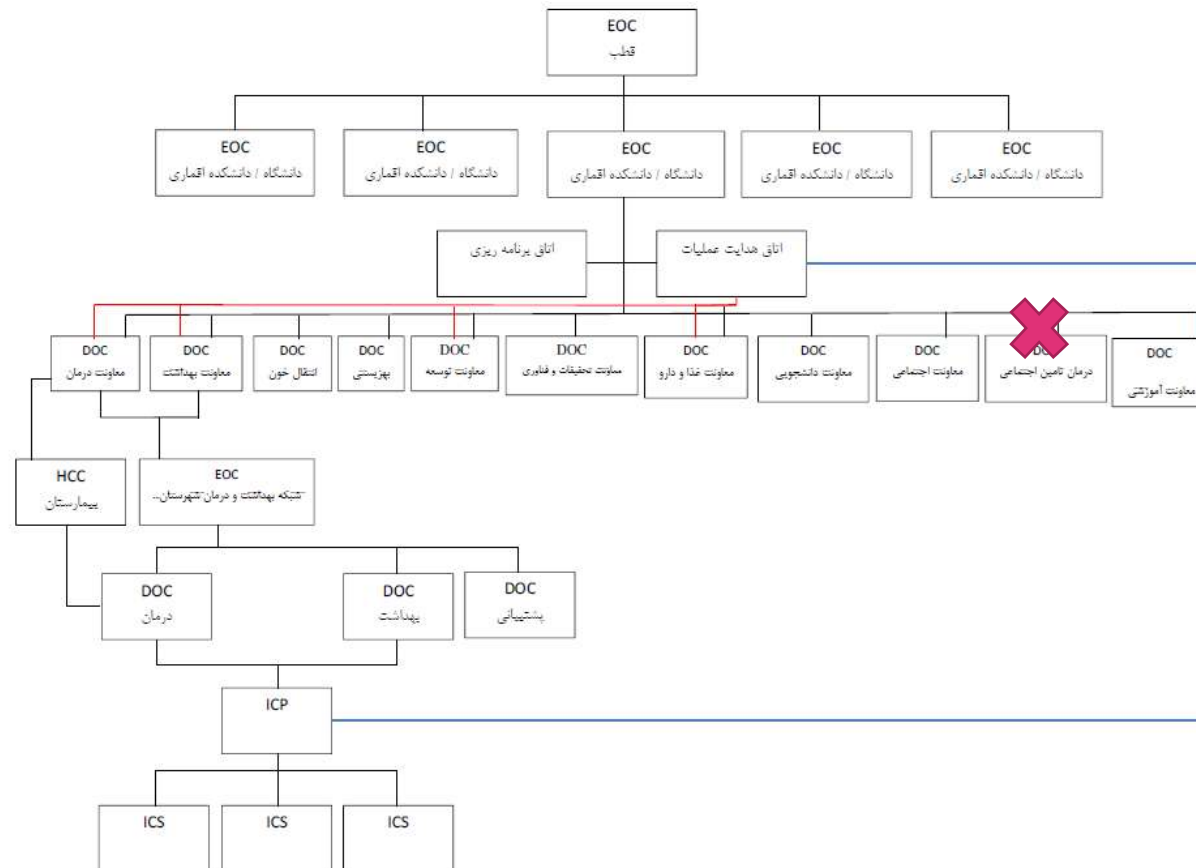
### ۱۱-۳. وظایف:

- هماهنگی با شرکت های دارویی طرف قرارداد به منظور تامین دارو و تجهیزات پزشکی مصرفی
- اعزام تیم های پشتیبانی دارو و لوازم مصرفی به منطقه حادثه
- ایجاد بارانداز و انبار دارویی در آمادگاه
- حمایت دارویی از بیمارستان میدانی، پست های درمان پیشرفته، واحدهای بهداشتی و تیم های اورژانس پیش بیمارستانی مستقر در منطقه
- پشتیبانی دارویی و تامین لوازم مصرفی مورد نیاز بیمارستانهای معین و پشتیبان منطقه حادثه
- پیگیری و تامین تجهیزات پزشکی غیرمصرفی و مورد نیاز تیم های عملیاتی و بیمارستانهای درگیر حادثه با هماهنگی اداره تجهیزات پزشکی دانشگاه

## ساختار عملیاتی پاسخ به حوادث و بلایا در نظام سلامت ایران (Response Operational Structure)

همه‌نگی و هدایت کلی عملیات پاسخ به حوادث و بلایا در قالب ساختار عملیاتی پاسخ وزارت بهداشت (ROS) صورت می‌پذیرد. در این ساختار تمامی سامانه‌های مدیریت حادثه (IMS) بصورت نظام مند و یکپارچه، امر هدایت و پشتیبانی از عملیات پاسخ را از سطح ملی تا محلی اجرا می‌نمایند. مراکز هدایت عملیات بحران وزارت بهداشت، دانشگاهها، قطب و شهرستانها (EOC)، مراکز هدایت عملیات بحران معاونتها و سازمانهای همکار (D.O.C)، مرکز هدایت عملیات بحران منطقه حادثه (Local EOC) و پست فرماندهی منطقه حادثه (ICP)، اجزاء اصلی تشکیل دهنده ساختار عملیاتی پاسخ به حوادث می‌باشند. به عبارت دیگر سامانه مدیریت حوادث (IMS) در سطح وزارت، قطب، دانشگاه و شبکه بهداشت و درمان شهرستانها، در مراکز فوق فعال گردیده و مسئولین و جایگاه‌های IMS در این مراکز، مستقر و وظایف خود را اجرا می‌نمایند. مسئولیت‌های کلی این مراکز از سطح ملی تا محلی بشرح ذیل می‌باشد.

### ساختار عملیاتی پاسخ به حوادث و بلایا در نظام سلامت ایران



## الف: مراکز هدایت عملیات بحران

EOC وزارت: هدایت عملیات بحران در سطح E3 (ملی) و پشتیبانی و حمایت از دانشگاههای علوم پزشکی با هماهنگی مرکز قطب

EOC قطب: هدایت عملیات بحران در سطح E2 (قطب) و پشتیبانی و حمایت از دانشگاههای علوم پزشکی مستقر در قطب و درگیر حادثه

EOC دانشگاه: هدایت عملیات بحران در سطح E1 (دانشگاه) و پشتیبانی و حمایت از بهداشت و درمان شهرستانهای زیر مجموعه دانشگاه

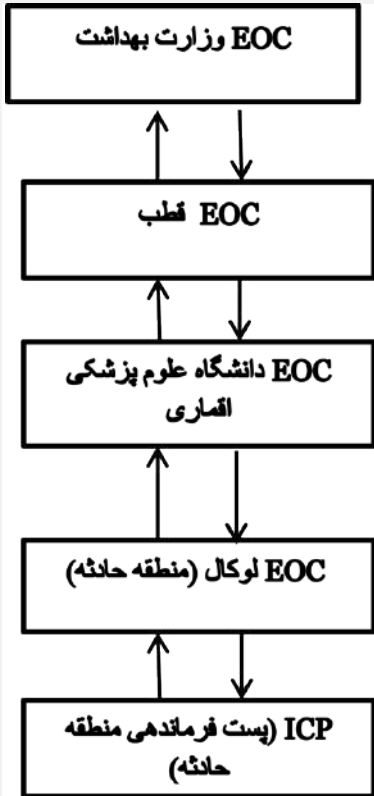
EOC شبکه بهداشت و درمان: هدایت و پشتیبانی از تیم های عملیاتی مستقر در منطقه حادثه

نکته: ساختار فیزیکی E.O.C قطب و دانشگاه، متشکل از سالن مدیریت بحران (مدیران ارشد)، اتاق برنامه ریزی (کارشناسان E.O.C) و اتاق عملیات بحران (ارشد عملیات معاونت های درمان، غذا و دارو، توسعه و بهداشت) می باشد.

## ب: فرماندهی و مدیریت میدانی:

پست فرماندهی منطقه حادثه (Incident Command Post): مراکز ثابت و سیاری که در منطقه حادثه مستقر گردیده و امر فرماندهی تیم های عملیاتی حوزه سلامت را عهده دار بوده و هماهنگی های لازم را با فرماندهان سایر سازمانهای امدادی مستقر در منطقه حادثه بعمل می آورند.

نکته: در صورتی که منطقه حادثه دیده وسیع و گسترده باشد، تعداد ICP های بیشتری در زون های منطقه حادثه مستقر گردیده و فرماندهی هر زون به یک ICP سپرده می شود. هماهنگی و هدایت ICP های مستقر در منطقه حادثه توسط EOC لوکال صورت می پذیرد.



ج: هدایت بحران در سطوح معاونت و سازمان های همکار اصلی

مراکز عملیات بحران معاونت / بخش (D.O.C):

مراکز عملیات بحران معاونت / بخش در معاونتهای دانشگاهها و دانشکده های علوم پزشکی و همچنین سازمانهای همکار اصلی (بهبیستی، انتقال خون و مدیریت درمان تأمین اجتماعی استان) مستقر می گردند. این مراکز در راستای اجرای راهبردهای اصلی و برنامه ریزی های صورت گرفته در مراکز عملیات بحران دانشگاهها (E.O.C)، فعال گردیده و امر پشتیبانی و حمایت از تیم های عملیاتی مستقر در مناطق را بر عهده دارند. ارتباط بین D.O.C ها با تیم های عملیاتی مستقر در منطقه حادثه از طریق اتاق هدایت عملیات صورت می پذیرد. راهبردهای اصلی و تصمیمات اتخاذ شده در E.O.C دانشگاه و یا E.O.C قطب، توسط معاونین، مدیرکل سازمانهای همکار و یا جانشینان ایشان که در E.O.C مستقر می باشند، از طریق خطوط ارتباطی (Hot line) به D.O.C مربوطه ابلاغ می گردد. D.O.C ها نیز می توانند کمبودها و یا نیازهای اصلی تیم های عملیاتی خود را که از امکان پاسخگویی و تأمین آنها در سطح معاونت و یا سازمان مربوطه وجود ندارد را به مقام ارشد خود که در E.O.C مستقر می باشد، اعلام نماید.

نکته: صرفاً D.O.C بهداشت و D.O.C درمان دانشگاه، مجاز به برقراری ارتباط دو سویه با E.O.C شبکه های بهداشت و درمان تابعه می باشند. ضمناً در شهرهای فاقد شبکه بهداشت و درمان که عمدتاً شهرهای محل استقرار ستاد مرکزی دانشگاههای علوم پزشکی می باشند، D.O.C درمان دانشگاه و اتاق فرماندهی بیمارستانهای مستقر در شهرهای مذکور (HCC) می توانند ارتباط دو سویه و مستقیم داشته باشند.

نقش ها، وظایف و مسؤلیت های مراکز عملیات بحران معاونت / بخش (D.O.C)

۱- نقش رئیس مرکز عملیات بحران معاونت / بخش: نقش رئیس بر D.O.C بر عهده بالاترین مقام مسئول در هر کدام از معاونتها و یا بخش های مربوط به NRF می باشد. در معاونتهای دانشگاههای علوم پزشکی ریاست D.O.C بر عهده معاون مربوطه و در سازمانهای خارج از حوزه علوم پزشکی همچون بهیستی، انتقال خون و تأمین اجتماعی، مدیر کل آن مجموعه، نقش مذکور را عهده دار خواهد بود. قائم مقام افراد یاد شده و یا یکی از مدیران ارشد آن مجموعه با ابلاغ معاون و یا مدیر کل مربوطه بعنوان جانشین رئیس D.O.C انجام وظیفه می نمایند.

نکته ۱: در مواقع تشکیل E.O.C دانشگاه قطب که معاونین و روسای دستگاههای عضو E.O.C ( معاونتهای دانشگاه علوم پزشکی قطب و اقماری در مرکز هدایت عملیات بحران حضور می یابند، جانشینان این افراد وظیفه هدایت D.O.C مربوطه را بر عهده خواهند داشت.

نکته ۲: در کلیه معاونتها و سازمانهای واجد D.O.C، یک نفر از میان کارکنان ستادی همان مجموعه و با ابلاغ بالاترین مقام مربوطه، بعنوان مسئول D.O.C تعیین و اجرای امور مربوط به مراحل ۵ گانه چرخه مدیریت بحران در معاونت/سازمان مربوطه را پیگیری و تجهیز و آماده سازی D.O.C را بر عهده خواهد داشت.

## ۲-مسئولیت ها:

فعال سازی و تشکیل D.O.C معاونت/بخش مربوطه در زمان وقوع حوادث و بلایا، هماهنگی با E.O.C بالادست و ایجاد شرایط و بسترهای لازم به منظور حمایت و پشتیبانی از واحدهای عملیاتی مربوط به آن معاونت/ بخش و یا دستگاه اجرایی

۳-وظایف D.O.C در فاز پاسخ:

- اطلاع رسانی و اعلام هشدار و آماده باش صادره از E.O.C بالادست به کارکنان عملیاتی و ستادی مربوطه
- فعال سازی واحدهای عملیاتی و ستادی زیر مجموعه معاونت و یا دستگاه مربوطه
- اجرا و پیاده سازی برنامه عملیاتی پاسخ به حوادث و بلایا در معاونت و یا دستگاه مربوطه در زمان وقوع حادثه
- هماهنگی با E.O.C بالادست (E.O.C دانشگاه یا قطب) در فاز پاسخ
- حمایت و پشتیبانی مالی، فنی و لجستیکی از واحدهای عملیاتی مربوطه